

Livret d'accueil en néonatalogie



Sommaire

L'admission p.4

L'équipe p.6

Le séjour de bébé p.8

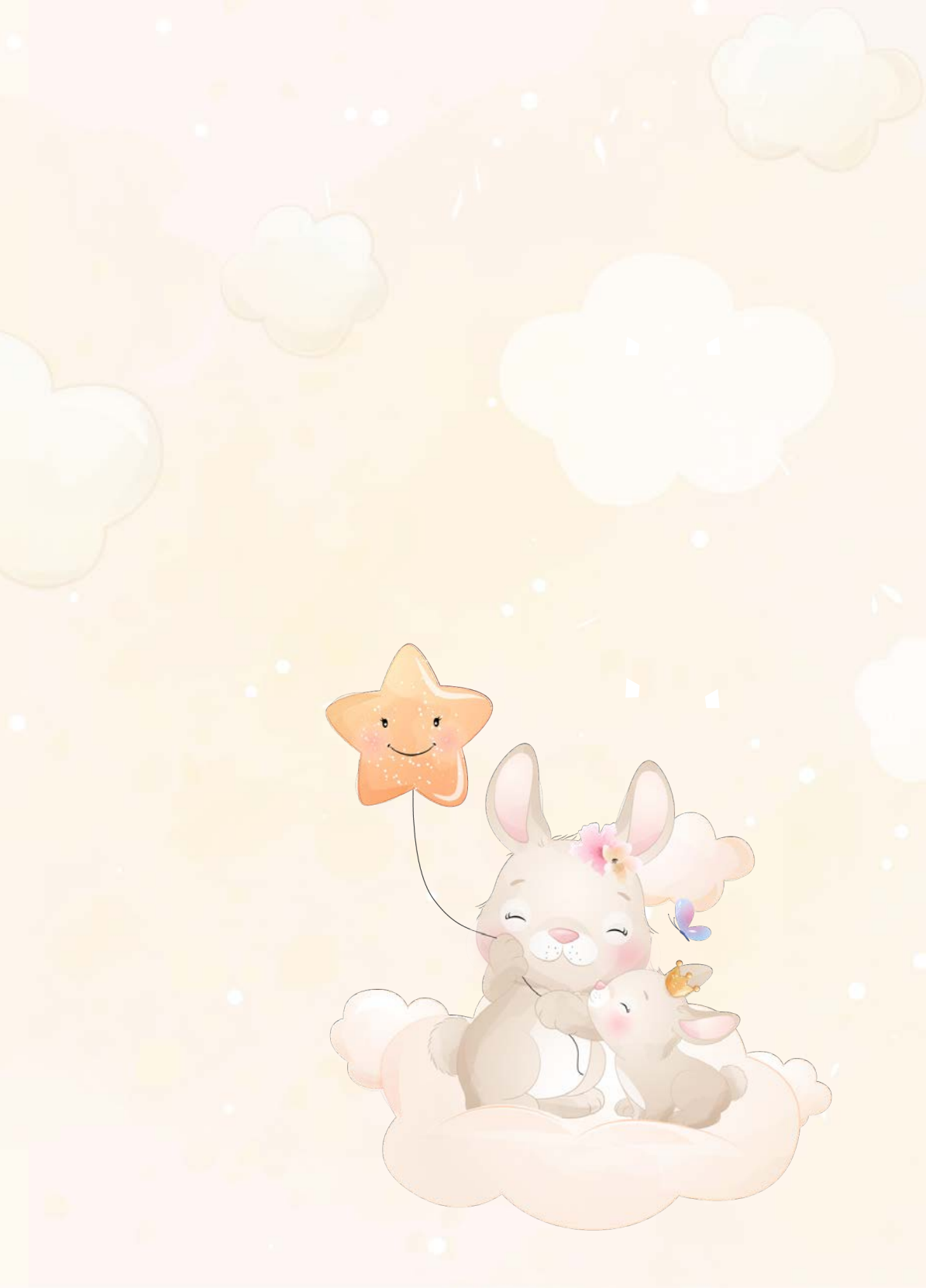
Les soins de bébé p.10

Les chambres parents-enfant p.16

La salle détente p.18

La sortie de bébé p.20

Les infos utiles p.22



L'admission

L'état de santé de votre bébé nécessite son admission dans le service de Néonatalogie. **Afin que cette séparation soit la plus douce possible, l'ensemble de l'équipe est à votre disposition pour vous accompagner pendant votre séjour.**

Le service peut accueillir jusqu'à 12 nouveau-nés à partir de 32 semaines d'aménorrhée et pesant au moins 1500g. Selon l'état de santé de votre bébé, un transfert vers un établissement de type III (dans un CHU) pourra être envisagé par les pédiatres.

Quelques formalités sont à effectuer au bureau des admissions, dans le hall du Pôle Femme-Mère-Enfant. Nous vous invitons à vous y présenter dès que possible, avec votre carte vitale et/ou attestation.

Le bureau des admissions est ouvert du lundi au vendredi de 7h45 à 17h30. En dehors de ces horaires, vous pouvez vous rendre aux admissions du hall principal.



Les admissions du Pôle Femme-Mère-Enfant



L'équipe

Les pédiatres se relaient auprès de votre enfant chaque jour. Ils examinent les nouveau-nés, prescrivent les traitements et/ou examens nécessaires. Ils vous informent de l'évolution de sa prise en charge. Un rendez-vous pourra être organisé avec un pédiatre durant l'hospitalisation de votre enfant.

Les infirmier(e)s, puéricultrices et auxiliaires de puériculture assurent les soins quotidiens, la surveillance et le confort de l'enfant. Ces professionnels vous accompagnent dans la compréhension des besoins de votre enfant et dans les soins. Ligne directe : 02 48 48 42 65 **(24h/24)**

La biberonnière prépare l'alimentation de votre enfant chaque jour en fonction de la prescription médicale.

La psychologue est à votre écoute et vous accompagne dans cette période chargée d'émotions, d'inquiétudes et de questionnements. Elle pourra se présenter spontanément à vous ou à votre demande. N'hésitez pas à solliciter l'équipe soignante ou à laisser un message avec vos coordonnées.

Tél : 02 48 48 59 57

L'assistante sociale peut vous informer sur vos droits sociaux et les prestations familiales. Elle peut vous conseiller, vous soutenir dans vos démarches.

Tél : 02 48 48 48 82 (secrétariat)

La secrétaire se charge de la correspondance et du suivi du dossier médical de votre enfant.

Tél : 02 48 48 57 39 (rendez-vous consultations)

La cadre de santé est responsable de l'équipe paramédicale. Elle est en charge de la continuité, de la qualité et de la sécurité des soins. Elle se tient à votre disposition pour répondre à vos questions.

Les puéricultrices de PMI sont présentes les mardis et vendredis en début d'après-midi. Elles pourront vous rencontrer afin d'organiser leurs visites à domicile pour assurer le suivi de votre enfant.



Le séjour de bébé

Votre présence auprès de votre bébé est essentielle : il a besoin de vous pour se rassurer, vous êtes le seul repère qu'il connaisse dans cette nouvelle vie.

Le service est ouvert 24h/24 aux parents. Il est indispensable de signaler votre arrivée via le téléphone situé à l'entrée. De même, merci de prévenir l'équipe lorsque vous partez. La visite de la fratrie peut être organisée par l'équipe durant le séjour.

Nous pouvons favoriser votre présence jour et nuit.

Il est important de bien vous laver les mains dans le sas d'entrée et également en sortant de la chambre de votre bébé.

Des casiers sont à votre disposition dans le sas afin que vous puissiez y déposer vos affaires avant de rentrer dans le service (manteaux, sacs...).

Votre bébé sera accueilli dans une chambre qui peut être partagée avec d'autres bébés. Si vous souhaitez rester auprès de votre bébé la nuit, un fauteuil-lit peut vous être proposé. Les vitres sont équipées de stores pour plus d'intimité.

Vous pouvez personnaliser votre espace dans la chambre à l'aide du tableau blanc. N'hésitez pas à écrire un petit mot, afficher des photos, des dessins de ses frères et sœurs... Il peut également vous permettre de nous prévenir de vos horaires de présence dans le service.

Nous vous conseillons de limiter l'utilisation de votre téléphone dans le service. Les communications téléphoniques sont interdites afin de réduire les nuisances sonores et faciliter les échanges avec votre bébé. Merci de désactiver la sonnerie de votre téléphone et de le mettre en mode vibreur.

Vous pouvez apporter des habits (body, pyjamas, turbulette...) ainsi qu'un

doudou et une boîte à musique si vous le désirez. Nous vous conseillons de laisser auprès de bébé un linge ou un t-shirt imprégné de votre odeur.



Les fresques du service de néonatalogie



Les soins de bébé

Votre bébé sera installé dans un incubateur en fonction de son terme et de son poids. Un cocon en tissu lui permettra de retrouver les repères qu'il avait in utéro.

Par la suite, lorsqu'il sera en mesure de se réchauffer seul, il dormira dans un berceau.

Toutes les chambres sont équipées de moniteurs cardiorespiratoires afin de surveiller le rythme cardiaque, la fréquence respiratoire ainsi que la saturation en oxygène de votre enfant. Pour cela, des électrodes seront posées sur son thorax et un capteur de saturation entourera son pied ou sa main.

Si votre enfant nécessite une aide pour respirer, nous installerons le matériel adapté à ses besoins.

Votre bébé peut avoir besoin d'une perfusion et de recevoir des médicaments. Une sonde gastrique (placée dans la bouche ou le nez) peut être nécessaire si votre bébé n'est pas en mesure de s'alimenter seul.

Les soins sont réalisés en respectant au maximum son rythme veille-sommeil. Vous pourrez réaliser les soins de votre bébé (change, bain, soins d'hygiène, peau à peau...).

Horaire 1 : 8h - 11h - 14h - 17h - 20h - 23h - 2h - 5h

Horaire 2 : 9h - 12h - 15h - 18h - 21h - 00h - 3h - 6h

Horaire 3 : 7h - 10h - 13h - 16h - 19h - 22h - 1h - 4h

Ces temps de soins sont des instants précieux pour votre bébé et aussi des moments importants pour vous puisque vous prenez soin de lui.
Ce sont des temps de partage, de communication (regard, voix, toucher...) indispensables à son bon développement.



Les incubateurs du service de néonatalogie



Les soins de bébé

Le peau à peau

C'est un soin à part entière, dédié à la relation parent-bébé. Votre bébé est placé nu contre votre torse. Il pourra être soutenu par bandeau spécial permettant d'assurer votre confort à tous les deux.

Il sera ainsi au plus proche de vous : votre odeur, votre voix, les battements de votre cœur, votre chaleur apporteront à votre bébé un sentiment de sécurité et de bien-être.



Le peau à peau, un soin à part entière

Les repas

En fonction de ses compétences et de sa tolérance, vous pourrez participer à l'alimentation de votre bébé avec la puéricultrice ou l'auxiliaire de puériculture.

L'équipe est là pour vous soutenir quel que soit le mode d'alimentation.

Un salon d'allaitement est également mis à votre disposition avec tout le matériel nécessaire. Les puéricultrices et les auxiliaires vous conseilleront sur le recueil, la conservation (4h en air ambiant, 48h au réfrigérateur, 4 mois au congélateur), le transport et le stockage du lait maternel.

Le dépistage néonatal

Ce dépistage est proposé à tous les bébés. Il permet de détecter le plus tôt possible certaines maladies rares et ainsi proposer une prise en charge précoce si nécessaire.

Il est réalisé au 3^{ème} jour de vie en recueillant quelques gouttes de sang sur un papier buvard. Celui-ci est ensuite envoyé dans un laboratoire pour être analysé.

Vous pouvez être contactés par courrier soit pour refaire le dépistage si le buvard n'était pas utilisable, soit pour contrôler un résultat. Si au bout de 4 semaines vous n'avez aucune nouvelle, cela signifie que les résultats sont normaux.

Le dépistage auditif

Ce dépistage est proposé à tous les bébés. Son objectif est de détecter une surdité bilatérale le plus précocement possible afin de limiter l'apparition de troubles du développement et de langage.

C'est un test indolore, réalisé de préférence lorsque votre bébé dort. Des électrodes sont placées sur son visage et une sonde, protégée par un embout en silicone, est introduite dans le canal auditif. Ce test nécessite parfois du temps et de la patience.

Si le test n'est pas validé, nous vous fixerons un rendez-vous 3 semaines plus tard, pour effectuer un second contrôle.

Les soins de bébé

Des soins 100% bonheur

Pendant l'hospitalisation, l'équipe peut vous proposer des ateliers qui vous permettront de partager des moments privilégiés avec votre bébé. N'hésitez pas à nous solliciter si vous êtes intéressés afin que l'on puisse organiser au mieux ces moments de pause tout en douceur.



Le Bain Enveloppé

La Maison de la Parentalité

Des ateliers peuvent vous être proposés durant le séjour et au retour à domicile : massage, portage, thalasso-bain, ainsi que des consultations spécifiques, comme celles pour favoriser l'allaitement maternel.



Flashez-moi !

Et prenez rendez-vous pour une des consultations proposées par la Maison de la Parentalité.



Des temps de détente

Les chambres

Deux chambres sont disponibles dans le service. Elles permettent aux parents de rester auprès de leur bébé au cours du séjour. Elles peuvent également vous être proposées par l'équipe avant la sortie afin de préparer le retour à la maison en toute sérénité.

Elles sont équipées de tout le matériel nécessaire pour votre bébé et d'une salle de bain. L'entretien journalier du sol, des sanitaires et de l'environnement de votre enfant est réalisé par les équipes. **Nous vous demandons de maintenir la chambre propre et de faire votre lit.**

Un minimum de 2 nuits est nécessaire pour vous laisser le temps de profiter de votre bébé et il est possible de prolonger le séjour si le fonctionnement du service le permet. Dans le cas contraire, nous vous informerons de la nécessité de libérer la chambre afin que d'autres parents puissent en bénéficier.

Si l'état clinique de votre bébé nécessite une surveillance plus rapprochée, il restera dans une des chambres du service.

L'équipe soignante reste à votre disposition pour vous accompagner dans les soins du jour et de la nuit.

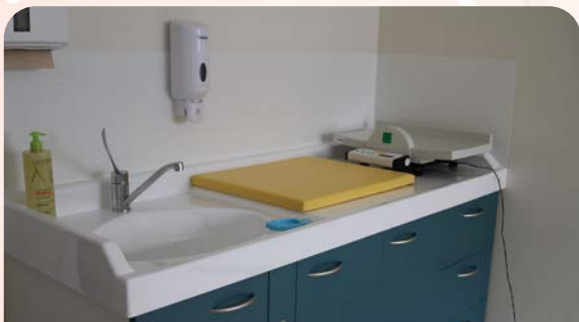
Pour vos repas, vous avez soit la possibilité de les apporter (réfrigérateur dans le salon détente), de vous faire livrer ou de commander les plateaux accompagnants de l'hôpital (les tarifs sont à disposition auprès de l'équipe).

La charte parents-enfant vous sera transmise et devra être signée avant d'entrer dans la chambre parents-enfant.

parents-enfant



Une nouvelle chambre parents-enfant...



...ouverte en 2022.



La salle détente

Ce salon est un espace commun, accessible à tous les parents, situé à l'entrée du service. La clé est à disposition sur la colonne du couloir.

Cette salle est équipée d'un coin « salon » avec un canapé, un fauteuil, une table basse et une télévision, ainsi que d'un coin cuisine avec réfrigérateur, micro-onde et évier.

La vaisselle est à disposition ainsi que le nécessaire pour le petit déjeuner.

Un réfrigérateur vous permettra de conserver vos aliments au frais. Merci de bien les identifier à votre nom grâce aux étiquettes disponibles dans le salon.

Nous comptons sur votre implication pour garder ce salon agréable pour tous. Nous vous remercions de nettoyer et ranger la vaisselle après utilisation. Des lingettes à usage unique sont à votre disposition pour nettoyer l'environnement.



Le coin salon



Le coin cuisine



La sortie de bébé

La sortie de votre bébé peut être envisagée par l'équipe médicale lorsque votre bébé est autonome sur le plan digestif et respiratoire.

Si lorsque votre bébé est sortant de néonatalogie, maman est toujours hospitalisée à la maternité, dans ce cas, il retournera auprès d'elle.

Afin de préparer au mieux le retour à la maison, des conseils vous seront donnés tout au long de votre séjour. Nous avons également créé une vidéo riche en conseils et prévention pour un début de vie à la maison en toute sérénité.

Nous ferons un lien avec la PMI afin qu'elle puisse répondre à toutes vos interrogations une fois à la maison. Ce sont des infirmières puéricultrices qui peuvent intervenir à votre domicile selon votre demande, ou en rendez-vous au Centre Médico-Social de votre secteur.

Sachez également que votre bébé va être suivi très régulièrement durant sa première année de vie et d'autant plus s'il est né prématurément. Un rendez-vous médical avec le pédiatre ou le médecin traitant de votre choix est à prendre dans les 8 à 10 jours qui suivent la sortie de l'hôpital de votre enfant.



Flashez-moi !

Et découvrez une vidéo de conseils sur le retour à la maison avec bébé (vidéo accessible aussi sur la chaîne YouTube du CH Jacques Coeur).



Consultez la vidéo de conseils sur la sortie



Les infos utiles

Vous venez en bus

Desserte par les lignes 2, 3 et 14. Pour les lignes et horaires, vous pouvez vous renseigner auprès d'Agglobus ou consulter le site www.agglobus.com

Vous venez en voiture

Une voie périphérique à sens unique contourne l'Hôpital et dessert un parking gratuit. Un dépôt minute se trouve à côté de l'entrée principale.

Vous venez en vélo

Un parking à vélo ouvert se trouve à l'entrée du bâtiment Pôle Femme-Enfant.

Hall d'entrée principal

Le Relais H vous propose presse, confiserie, cadeaux, jouets, produits de dépannage. Une borne WIFI en accès libre est à la disposition du public.

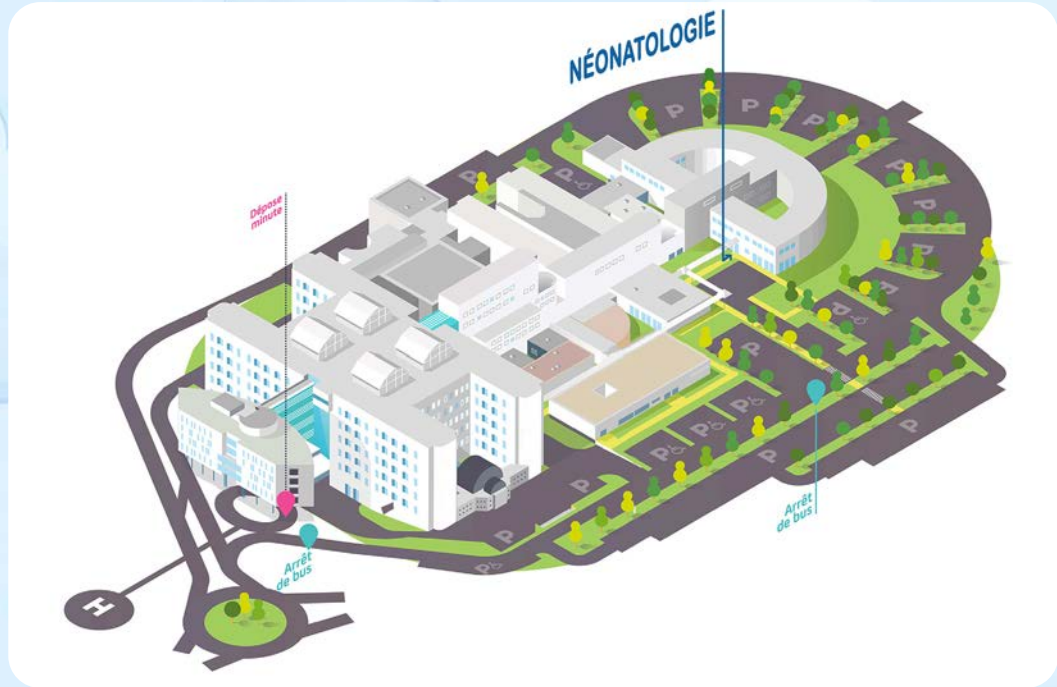
Horaires d'ouverture du Relais H

- Du lundi au vendredi de 8h00 à 19h00
- Samedi de 9h00 à 19h00
- Dimanche de 11h00 à 19h00

Contactez les représentants des usagers

Chargés de défendre les droits et intérêts de tous les usagers de la santé, ils en sont les portes parole. A l'écoute, les représentants des usagers répondent aux sollicitations par mail et sont soumis au secret professionnel.

Pour les contacter, rendez-vous sur www.ch-bourges.fr, rubrique « *Je viens à l'hôpital* » - « *Je contacte les représentants des usagers* ».





CENTRE HOSPITALIER JACQUES CŒUR

Document réalisé en décembre 2023

Visuels : Direction de la Communication, Freepik, trendysense, D. Depoorter

Coordonnées de la néonatalogie : 02 48 48 42 65